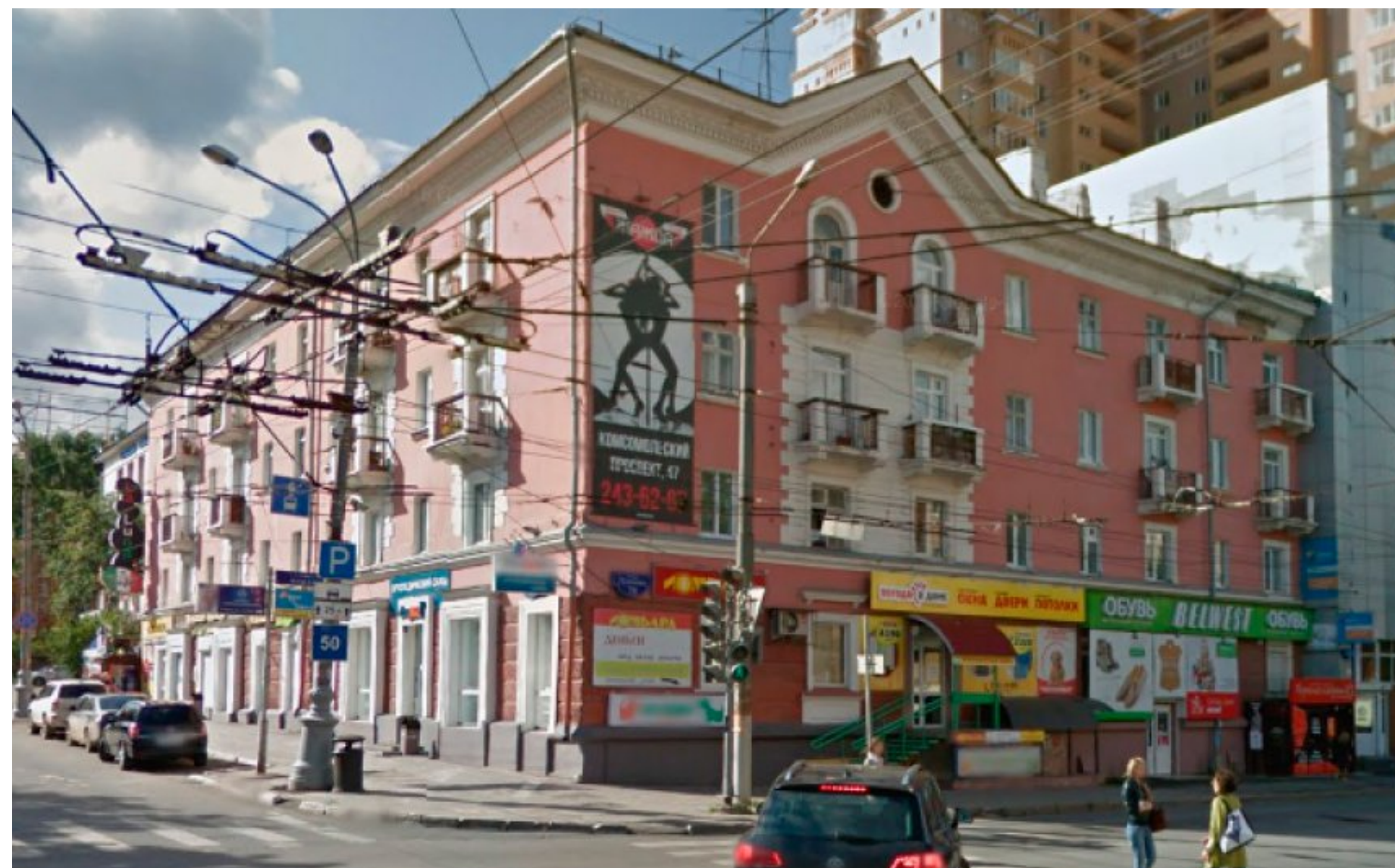


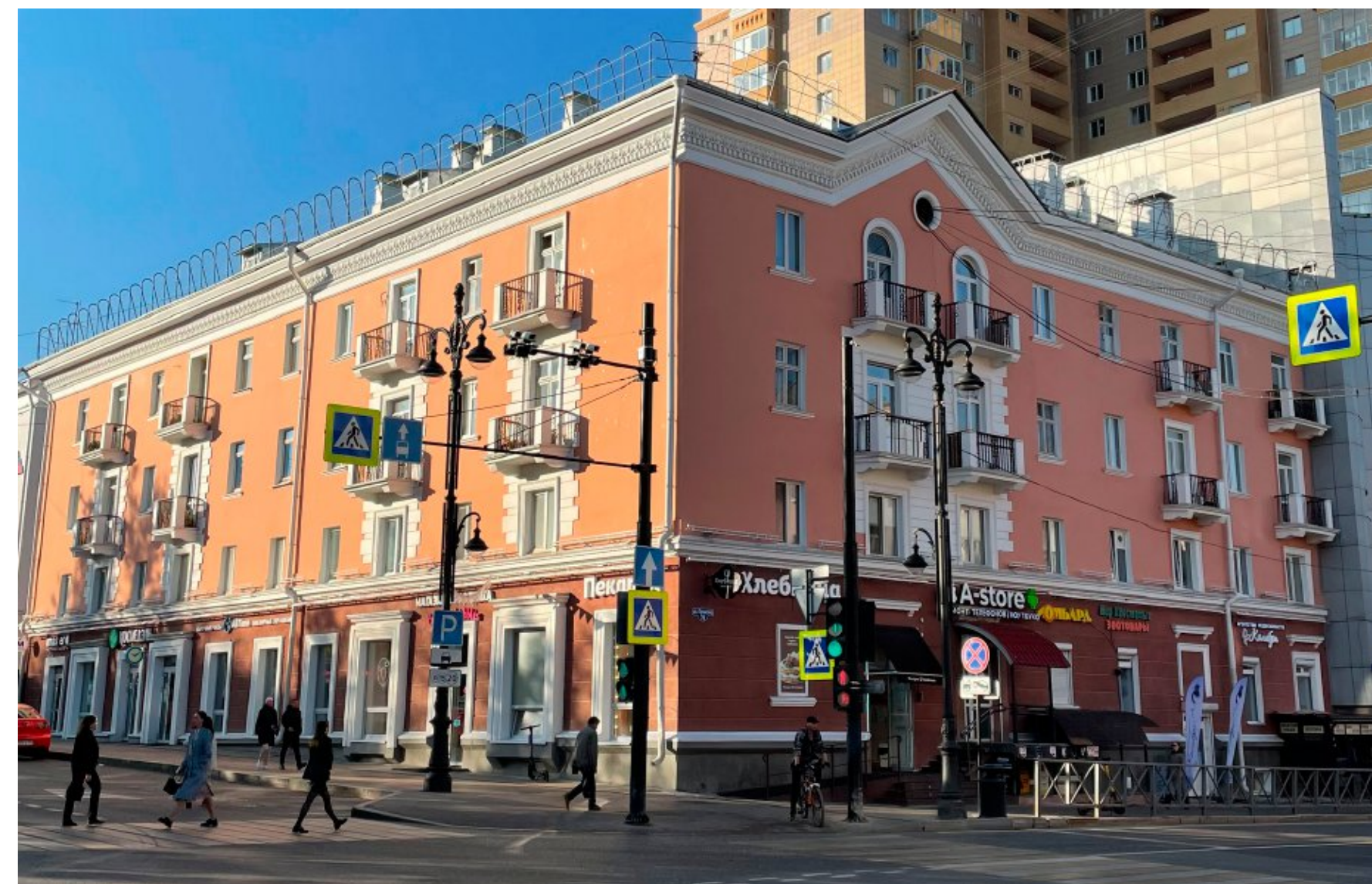
Регулирование внешнего архитектурного облика города Перми

Требования к вывескам (Приложение 3 Правил благоустройства территории города Перми, утвержденных решением Пермской городской Думы от 15.12.2020 № 277)

Было

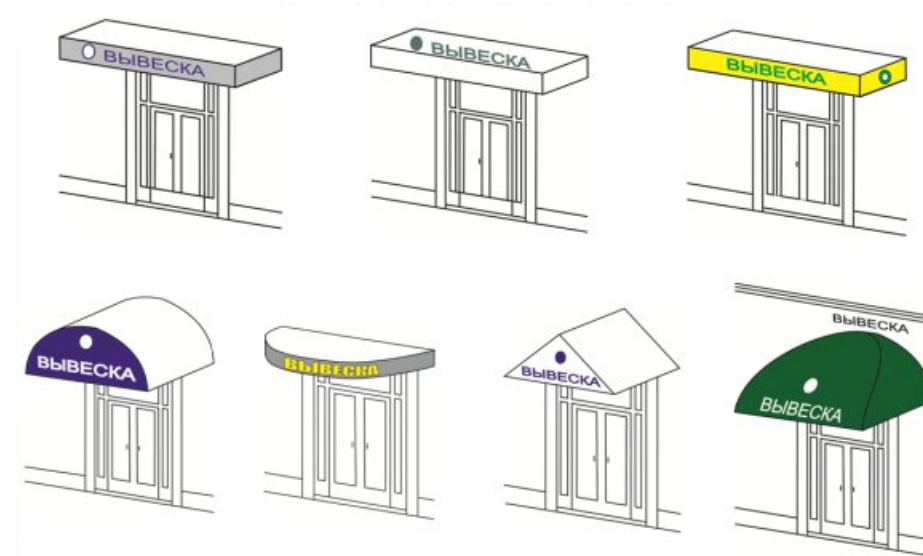
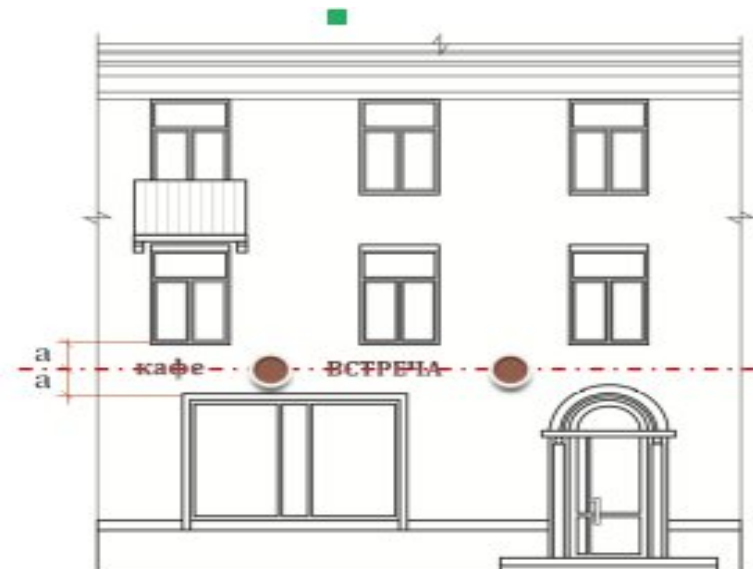
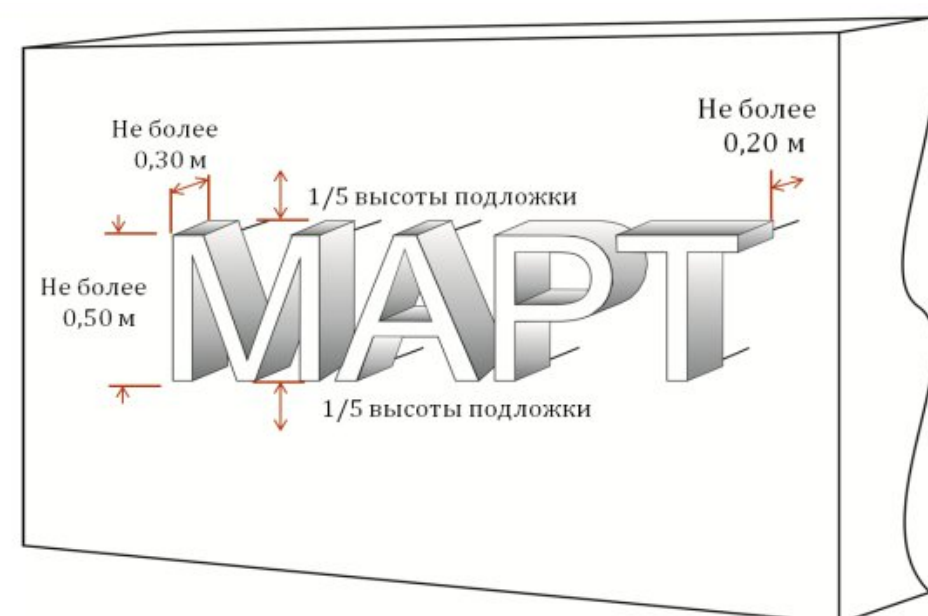


Стало



Вывески размещаются **по единой условной оси** в пределах первого этажа **объемными буквами без подложки высотой не более 50 см.**

Закреплены возможные места размещения вывесок на козырьке, а также возможность создания единого фона подложки на всем протяжении фасада



Размещение вывесок, соответствующих Стандартным требованиям, не требует разработки колерного паспорта

Требования к вывескам в границах Гостевого маршрута (Приложение 23 Правил благоустройства территории города Перми, утвержденных решением Пермской городской Думы от 15.12.2020 № 277)

5 типов вывесок

рис. 12
«Вариант 1»
(подпункт 3.1.4.1.1 ТТМ)

В ВЫВЕСКА

RAL 9003
сигнальный белый

RAL 9010
белый

RAL 9004
сигнальный черный

RAL 9011
графитно-черный

RAL 9017
транспортный черный

лицевая и боковая
поверхности
объемных знаков
и логотипа

сведения на лицевой
поверхности логотипа

рис. 13
«Вариант 2»
(подпункт 3.1.4.1.2 ТТМ)

В ВЫВЕСКА

RAL 9003
сигнальный белый

RAL 9010
белый

RAL не установлен
фирменный цвет

RAL 9004
сигнальный черный

RAL 9011
графитно-черный

RAL 9017
транспортный черный

лицевая и боковая
поверхности
объемных знаков
и логотипа

контурное очертание
объемного знака,
логотипа (объем)
шириной не более 0,015 м

сведения на лицевой
поверхности логотипа

рис. 14
«Вариант 3»
(подпункт 3.1.4.1.3 ТТМ)

В ВЫВЕСКА

RAL 9003
сигнальный белый

RAL 9010
белый

RAL не установлен
фирменный цвет

RAL 9004
сигнальный черный

RAL 9011
графитно-черный

RAL 9017
транспортный черный

лицевая поверхность
объемных знаков
и логотипа

боковая поверхность
объемных знаков
и логотипа

изображение
на логотипе

рис. 15
«Вариант 4»
(подпункт 3.1.4.1.4 ТТМ)

В ВЫВЕСКА

RAL 9004
сигнальный черный

RAL 9011
графитно-черный

RAL 9017
транспортный черный

RAL 9003
сигнальный белый

RAL 9010
белый

лицевая и боковая
поверхности
объемных знаков
и логотипа

сведения на лицевой
поверхности логотипа

рис. 16
«Вариант 5» (применяется только для Органов власти)
(подпункт 3.1.4.1.5 ТТМ)

В ВЫВЕСКА

RAL 9006
бело-алюминиевый

RAL 9007
темно-алюминиевый

RAL 1035
перламутрово-бежевый

RAL 1036
перламутрово-золотой

RAL 9003
сигнальный белый

RAL 9010
белый

лицевая и боковая
поверхности
объемных знаков

требования к цветовому решению лицевой и боковой поверхностей логотипа,
цветового решения сведений на лицевой поверхности
логотипа не устанавливаются

Гостевой маршрут – это территория, включающая улицы и примыкающие к ним территории, формирующая городской маршрут следования гостей города

Вступило в силу с 01.09.2025

Владельцы вывесок, размещенных на фасадах объектов капитального строительства (за исключением объектов, строительство которых не завершено) в границах Гостевого маршрута и не соответствующих установленным требованиям, до 01.09.2026 должны привести свои вывески в соответствие установленными требованиями

2

АДМИНИСТРАЦИЯ ГОРОДА ПЕРМИ

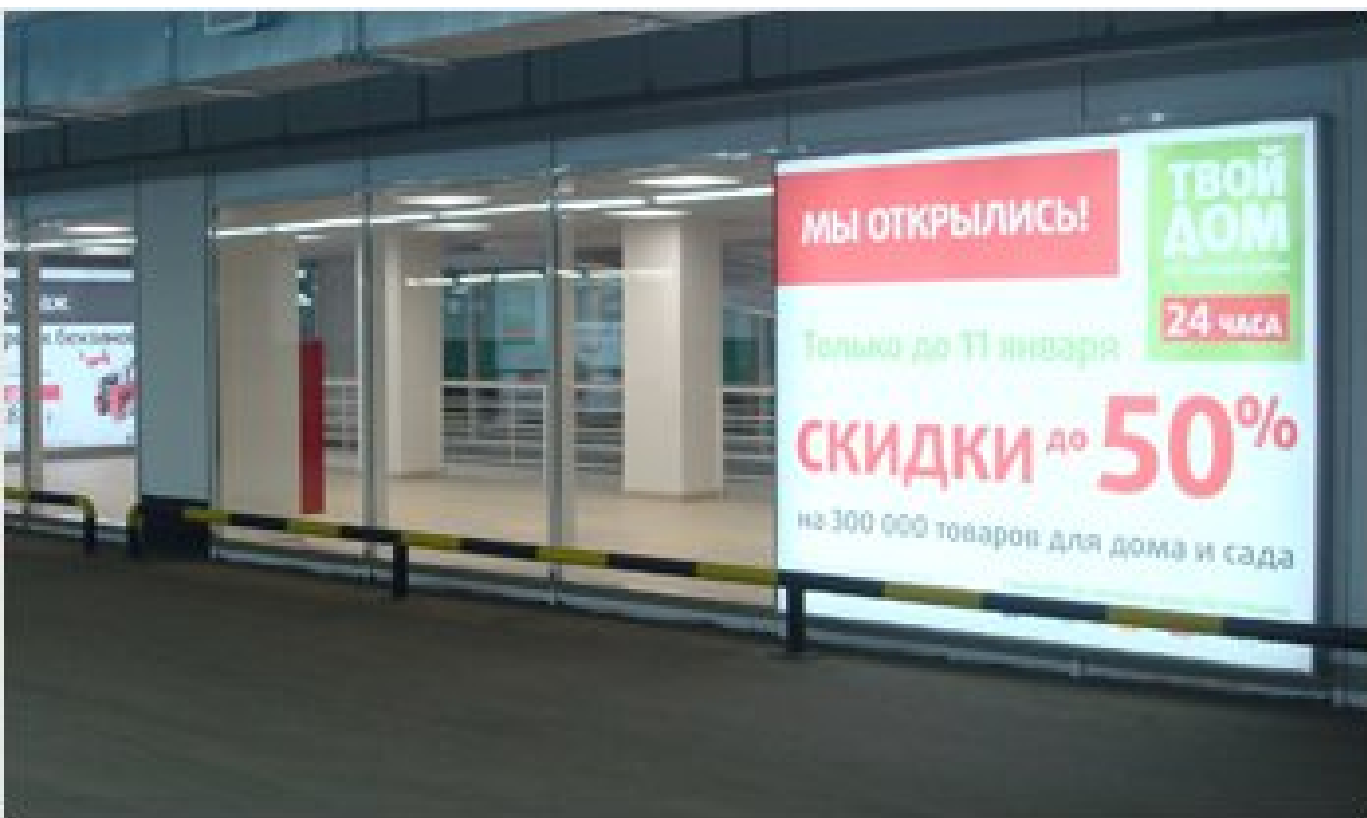
3

Демонтаж вывесок (Постановление администрации города Перми от 22.09.2025 № 656 «Об утверждении порядка принудительного демонтажа вывесок, не соответствующих Правилам благоустройства территории города Перми»)

ЗАПРЕЩАЕТСЯ РАЗМЕЩЕНИЕ ВЫВЕСОК:



- с яркостью вывески более 2500 кд/м2;
- с использованием мерцающего эффекта;
- с помощью проекторов, на экранах (телевизорах), бегущих строках и т.д.;
- на архитектурных элементах фасадов: водосточных труб, прямков, колонн, пилястр, лепнине, орнаментах;
- на расстоянии менее 1 м от памятных знаков, мемориальных досок, адресных указателей;
- путем нанесения вывески методом покраски, наклейки и иными методами;
- с полной или частичной заменой остекления витрин, оконных и дверных блоков экранами, световыми коробами;
- с внутренней стороны витрин, витражей, оконных блоков, за исключением подвеса на тросах;
- содержащих информацию о наименовании табака, табачной и алкогольной продукции, наркотических средств, информацию с бранными словами, непристойные и оскорбительные образы, сравнения и выражения.



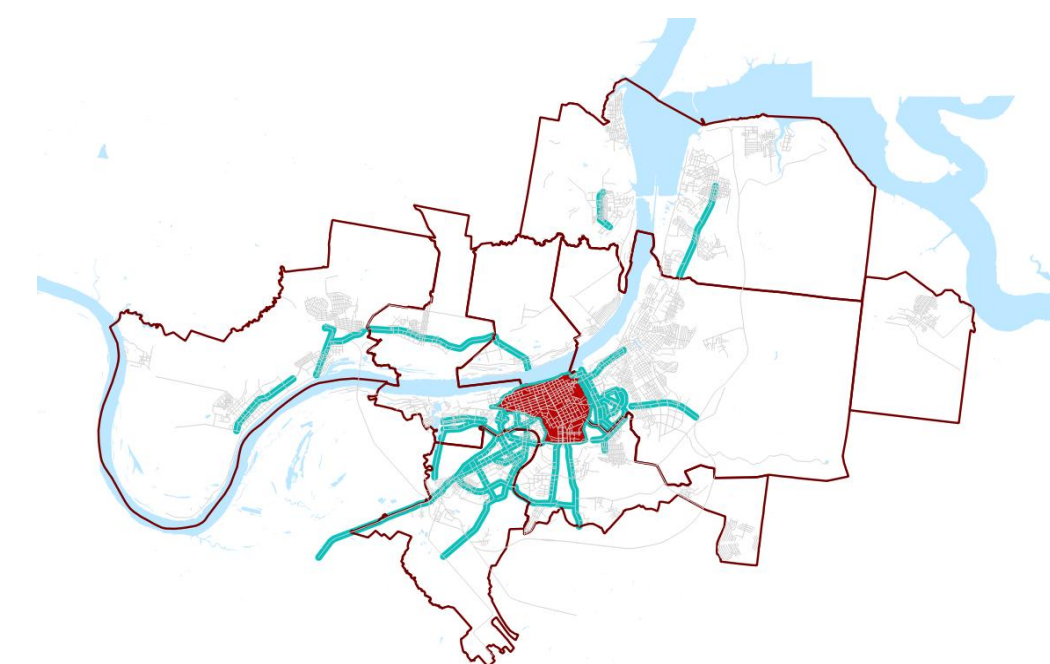
Установлены требования:

- ✓ к размещению кондиционеров, маскирующих ограждений к кондиционерам
- ✓ к размещению входных групп
- ✓ * к содержанию фасадов здания, в том числе очистке, промывке поверхностей фасада: архитектурных элементов фасада, остекления витрин, витражей, оконных и дверных блоков



с 01.03.2025

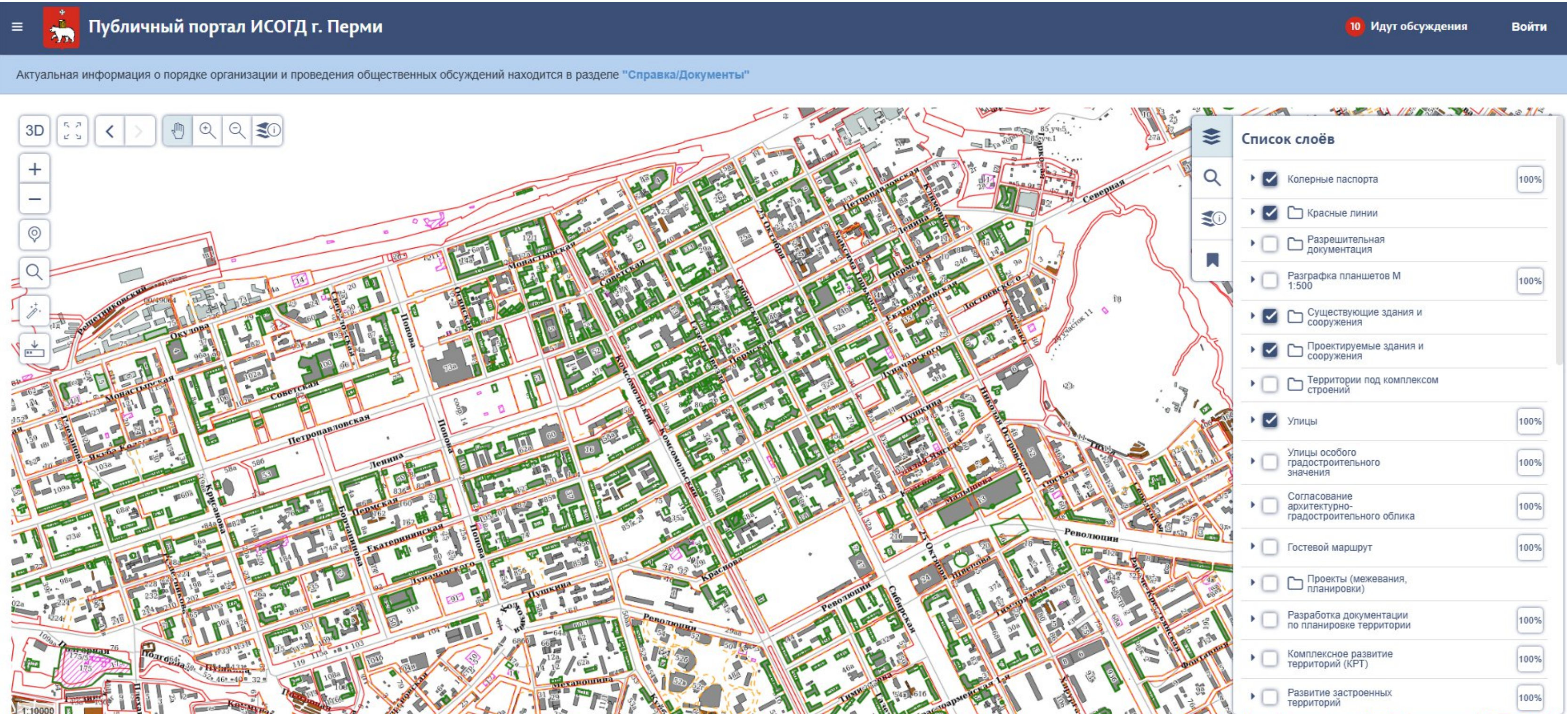
все ОКС, расположенные в границах городского центра и на **улицах особого градостроительного значения** должны иметь **колерный паспорт капитального объекта** соответствующий требованиям Правил благоустройства, за исключением ОКС, у которых получено решение о согласовании АГО, а также МКД, ИЖС, ОКН, гаражей



Колерный паспорт капитального объекта разрабатывается и является обязательным:

- для проведения капитального ремонта ОКС
- для содержания фасада ОКС
- для проведения текущего ремонта фасада ОКС

Информация о согласованных колерных паспортах



Согласованные колерные паспорта
МОЖНО скачать



Наличие колерного паспорта на здание
можно посмотреть на карте города



Инициаторами разработки колерного паспорта могут выступать физические, юридические лица и индивидуальные предприниматели, администрация города Перми

350 разрешенных цветов



Установлены требования к цветовым решениям фасадов ОКС для проведения капитального ремонта ОКС, текущего ремонта фасадов ОКС.

При определении цветового решения фасада ОКС допускается сочетание не более 10 цветов, с учетом следующих особенностей:

не более 3 цветов из палитры основных цветов;

не более 7 цветов из палитры акцентных цветов.

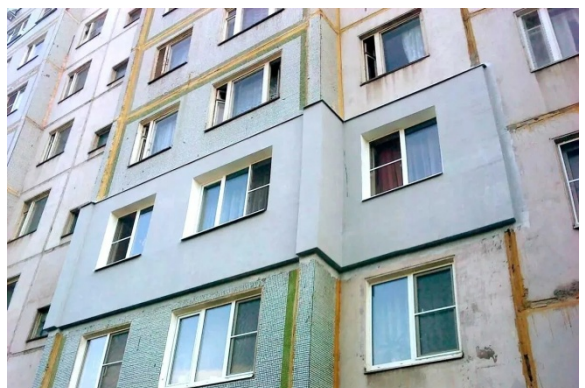
Требования к цветам не применяется в отношении объектов здравоохранения, спорта, образования, культуры, религиозных объектов, а также объектов, в отношении которых в соответствии с законодательством не требуется согласование АГО.

Установлены требования к отделочным материалам фасадов ОКС для проведения капитального ремонта ОКС, текущего ремонта фасада ОКС.

Запрещаются следующие отделочные материалы:

- сайдинг (за исключением подшивки козырька),
- металлические или пластиковые панели, имитирующие деревянную обшивку (не распространяется на композитные алюминиевые панели с текстурой дерева, фальцевые металлические панели),
- асбестоцементные листы,
- сэндвич-панели (за исключением сэндвич-панелей поэлементной сборки с финишным слоем из металлокассет),
- бетонные панели (не распространяется на полимербетонные, стекло-фибро-бетонные декоративные фасадные панели) (за исключением многоквартирных домов, объектов здравоохранения, спорта, образования, культуры, религиозных объектов, а также объектов, в отношении которых в соответствии с законодательством не требуется согласование АГО);
- сотовые поликарбонаты,
- баннерная и иная ткань, самоклеящаяся пленка,
- штукатурка без армирования,
- профилированный металлический лист (профнастил) (за исключением отделочных материалов ограждений балконов, лоджий на многоквартирных домах, а также объектов капитального строительства, расположенных на территориях промышленных предприятий и в зонах, предназначенных для производственно-коммунального использования).

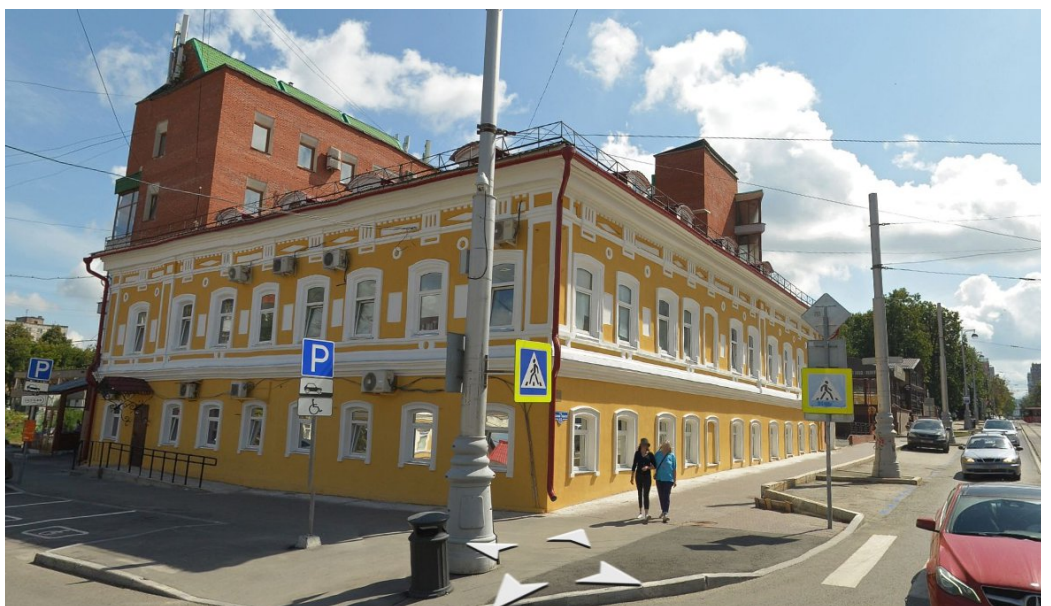
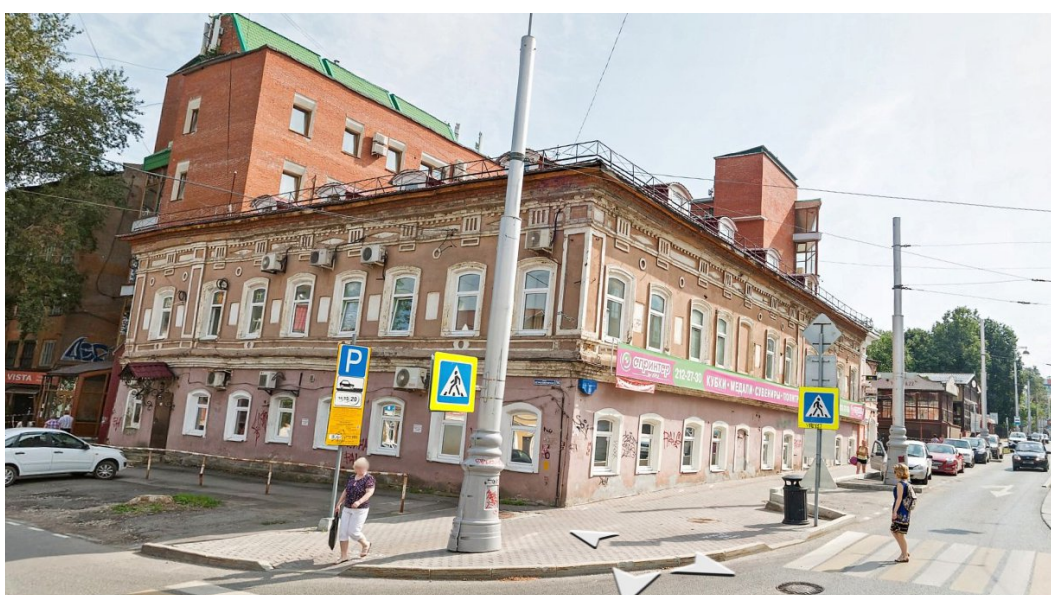
9 запрещенных материалов отделки



Содержание и ремонт фасадов зданий



Требования к содержанию фасада:	Сроки устранения повреждений
афиши, агитационные материалы, надписи, графические рисунки и иные изображения, содержащие информацию, не соответствующую требованиям законодательства	3 дня со дня обнаружения
повреждения остекления витрин, витражей, оконных и дверных блоков, иных остекленных частей фасада	1 месяц со дня обнаружения
восстановление архитектурных элементов, в том числе декоративных элементов фасада (капители, фриз, барельеф, лепнина, орнамент, мозаика, художественная роспись и т.п.) включая их цветовое решение, отделочные материалы	6 месяцев со дня обнаружения
повреждения водоотводящей системы, системы внешнего освещения, указателей с наименованиями улиц и номерами домов (зданий), вывесок, рекламных конструкций	10 дней со дня обнаружения
демонтаж вывески в случае, если такая вывеска не эксплуатируется	1 месяц со дня обнаружения
восстановление цветового решения, отделочных материалов фасада после демонтажа вывески, рекламных конструкций, а также демонтажа конструкций крепления вывески, рекламных конструкций	10 дней со дня обнаружения
устранение повреждений (подтеки, шелушение окраски, наличие трещин, отслоение штукатурки, облицовки, окрасочного слоя цокольной части фасадов, иных отделочных материалов, повреждение кирпичной кладки и т.п.)	1 месяц со дня обнаружения.
устранение следов коррозии, деформации металлических конструкций	1 месяц со дня обнаружения
очистка, промывка поверхностей фасада, в том числе архитектурных элементов фасада, остекления витрин, витражей, оконных и дверных блоков, средств размещения информации, рекламных конструкций	по мере необходимости, но не позднее 1 мая текущего года при подготовке к весенне-летнему периоду
не допускается:	
закладка витринных, витражных, оконных и дверных проемов, предусмотренных проектной документацией при строительстве, реконструкции, капитальном ремонте ОКС;	
демонтаж либо замена одних декоративных элементов другими, установка новых декоративных элементов;	
окраска и(или) отделка фасадов, архитектурных элементов фасада до их восстановления;	
фрагментарная окраска, отделка (облицовка) фасада, изменение и(или) замена материалов отделки фасада, архитектурных элементов фасада (окна, двери, балконы);	
фрагментарное или полное изменение цветового решения, отделочных материалов, контура, уклона крыши, элементов безопасности крыши, водоотводящей системы;	
осуществлять капитальный ремонт ОКС, текущий ремонт фасада ОКС в отсутствие колерного паспорта капитального объекта либо не в соответствии с колерным паспортом капитального объекта либо не в соответствии с решением о согласовании АГО	



Текущий ремонт фасада объекта капитального строительства – восстановление (обновление) и(или) замена цветового решения и(или) отделочных материалов фасадов и(или) архитектурных элементов фасадов на аналогичные существующим, но не противоречащим установленным Правилами, или иные, предусмотренные Правилами, улучшающими внешний вид фасада, в соответствии с колерным паспортом капитального объекта либо в соответствии с решением о согласовании АГО.

Текущий ремонт фасада ОКС осуществляется:

не реже 1 раза в 5 лет со дня строительства, реконструкции или проведения капитального ремонта ОКС, проведения текущего ремонта фасада, расположенных в границах **городского центра**, а также на территориях, выходящих на улицы **особого градостроительного значения**, фасады которых обращены на территорию общего пользования;

не реже 1 раза в 10 лет со дня строительства, реконструкции или проведения капитального ремонта ОКС, проведения текущего ремонта фасада, расположенных **на иных территориях**.

Текущий ремонт фасада многоквартирных домов осуществляется в соответствии с действующим законодательством.

До начала проведения текущего ремонта фасадов обеспечивается демонтаж всех средств размещения информации, рекламных конструкций, архитектурно-художественной подсветки. После проведения текущего ремонта монтаж средств размещения информации, рекламных конструкций, архитектурно-художественной подсветки осуществляется в соответствии с согласованным в установленном порядке колерным паспортом капитального объекта либо в соответствии с решением о согласовании АГО.

Переходные положения

1. Владельцы ОКС, расположенных в **границах городского центра**, а также на территориях, выходящих на улицы **особого градостроительного значения**, и обращенных одним из фасадов на территорию общего пользования, в отношении которых отсутствует согласованный колерный паспорт капитального объекта, либо колерный паспорт капитального объекта не соответствует требованиям настоящего решения, **должны разработать и согласовать колерный паспорт капитального объекта до 1 марта 2025 года.**

за исключением: ОКС, в отношении которых получено решение о согласовании АГО, ОКН, МКД, ИЖС, гаражей.

2. Владельцы ОКС, организации, обеспечивающие содержание ОКС, расположенных в границах **городского центра**, а также на территориях, выходящих на улицы **особого градостроительного значения**, в течение **12 месяцев** со дня вступления в силу изменений **должны осуществить работы по содержанию фасадов ОКС** в соответствии с требованиями, установленными Правилами благоустройства города Перми, в соответствии с колерным паспортом капитального объекта либо в соответствии с решением о согласовании АГО

за исключением: МКД, ОКН, ИЖС, гаражей.

Организации, обеспечивающие содержание МКД в течение **12 месяцев** со дня вступления в силу изменений **должны осуществить работы по содержанию фасадов МКД** в соответствии с существующими цветовыми решениями поврежденной части фасада, а в случае наличия колерного паспорта капитального объекта либо решения о согласовании АГО - в соответствии с колерным паспортом капитального объекта либо в соответствии с решением о согласовании АГО.

3. Владельцы ОКС, организации, обеспечивающие содержание ОКС, расположенных в **границах городского центра**, а также на территориях, выходящих на улицы **особого градостроительного значения**, фасады которых обращены на территорию общего пользования, в течение **60 месяцев** со дня вступления в силу изменений **должны осуществить текущий ремонт фасадов ОКС** в соответствии с колерным паспортом капитального объекта либо в соответствии с решением о согласовании АГО

за исключением: МКД, ОКН, ИЖС, гаражей.

4. Владельцы ОКС, организации, обеспечивающие содержание ОКС, расположенных **на ИНЫХ территориях**, в течение **120 месяцев** со дня вступления в силу изменений **должны осуществить текущий ремонт фасадов ОКС** в соответствии с колерным паспортом капитального объекта либо в соответствии с решением о согласовании АГО






за исключением: МКД, ОКН, ИЖС, гаражей.

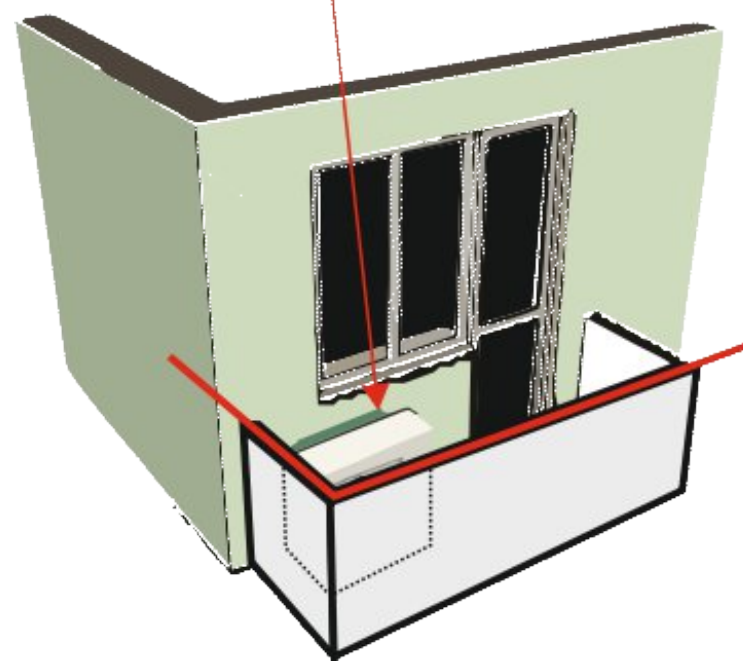


Требования к кондиционерам, маскирующим ограждениям к кондиционерам



Условные обозначения:

- - единая горизонтальная, вертикальная ось размещения систем кондиционирования и вентиляции
-  - место размещения систем кондиционирования и вентиляции с маскирующей решеткой, экраном
-  - место размещения систем кондиционирования и вентиляции за фризом здания, строения, сооружения, не превышая верхнюю отметку фриза
- - верхняя отметка фриза
-  - место размещения систем кондиционирования и вентиляции под лестницей входной группы, с использованием маскирующих решеток, экранов
-  - место размещения систем кондиционирования и вентиляции внутри балкона, лоджии, не превышая верхнюю отметку ограждения балкона, лоджии
-  - место размещения систем кондиционирования и вентиляции в арочных проездах на высоте не менее 3,0 м от поверхности земли с использованием маскирующих решеток, экранов с соблюдением единой горизонтальной оси



Размещение на главных фасадах зданий наружных блоков систем кондиционирования и вентиляции допускается :

в окнах подвального (цокольного) этажа без выхода за плоскость фасада;

под лестницей входной группы с использованием маскирующих ограждений (решеток, экранов);

внутри балкона, лоджии, не превышая верхнюю отметку ограждения балкона, лоджии;

под оконными проемами с использованием маскирующих ограждений (решеток, экранов) с соблюдением единой горизонтальной и вертикальной осей;

на крыше объекта капитального строительства;

в специально оборудованных для этих целей местах (нишах) с использованием маскирующих ограждений (решеток, экранов);

в арочных проездах на высоте не менее 3,0 м от поверхности земли

с использованием маскирующих ограждений (решеток, экранов) с соблюдением единой горизонтальной оси.

Цветовое решение маскирующих ограждений (экранов, решеток) должно соответствовать:

цвету здания;

цветовому решению маскирующих ограждений (экранов, решеток), предусмотренных в проектной документации на строительство объекта недвижимого имущества;

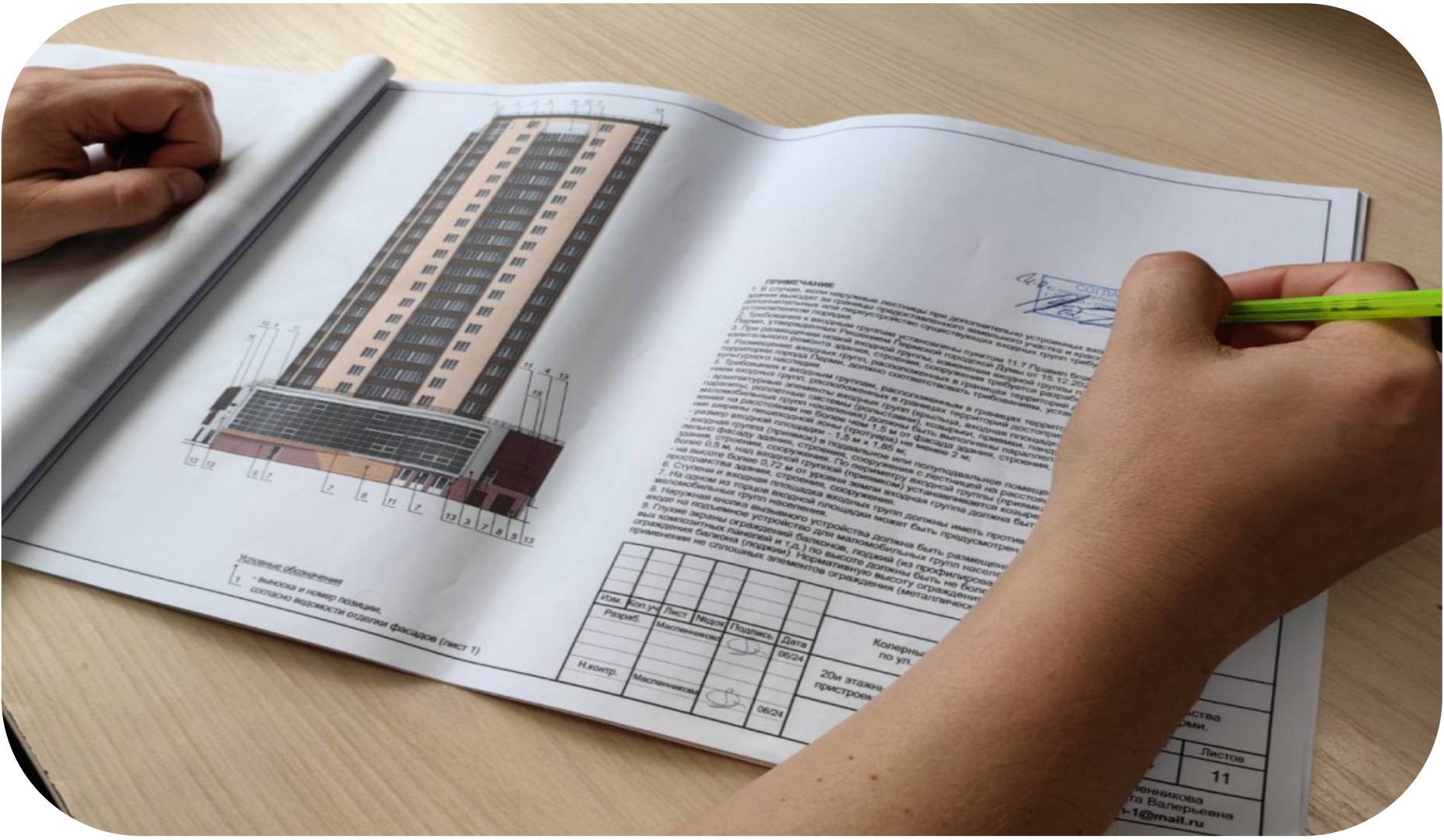
согласованному колерному паспорту.

Допускается использование одного цветового решения маскирующих ограждений (экранов, решеток) с соблюдением единой горизонтальной и вертикальной осей.

Требования не распространяются на размещение наружных блоков систем кондиционирования и вентиляции на дворовых фасадах объектов капитального строительства.

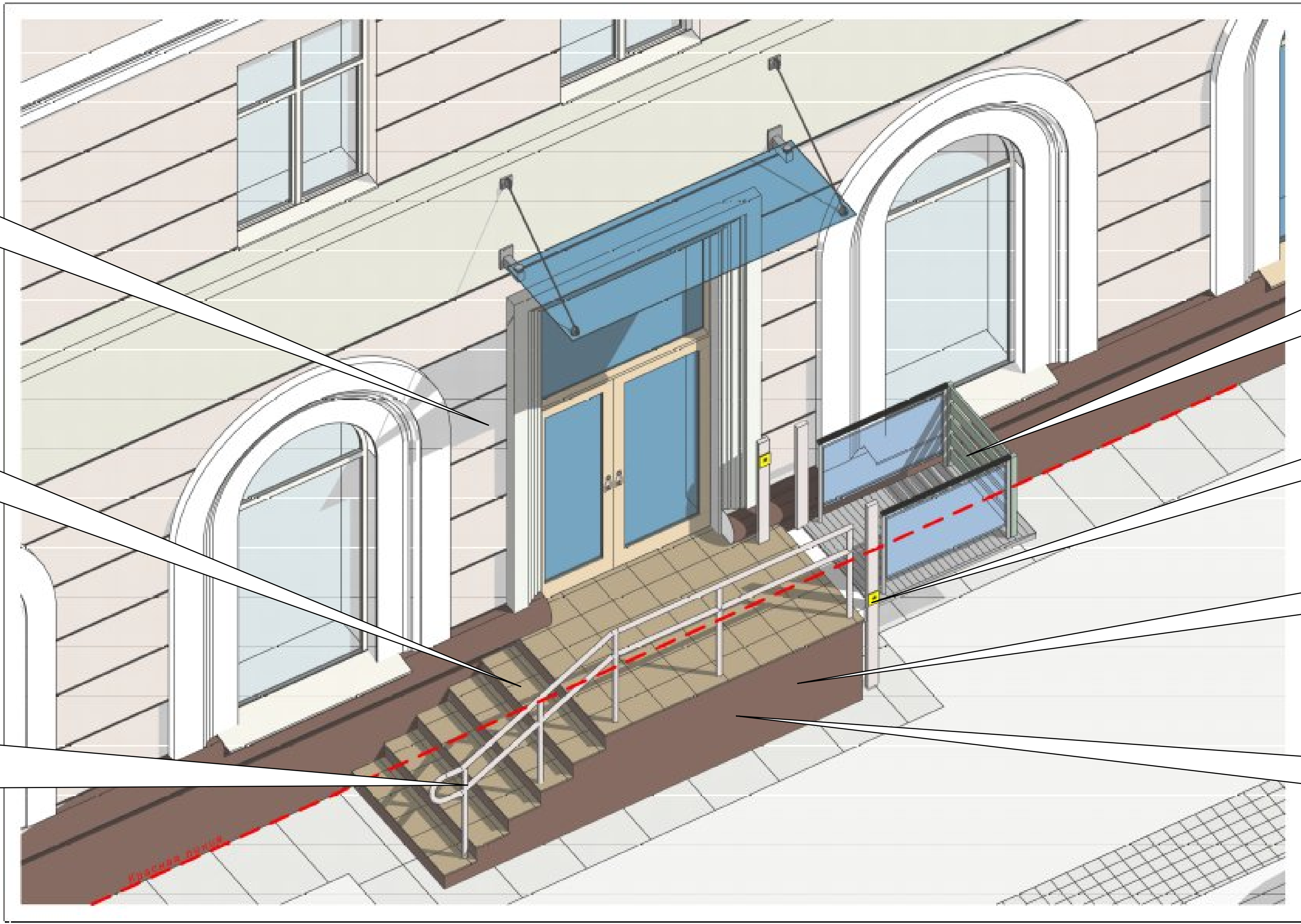


Требования к входным группам, расположенным в границах территорий общего пользования, за исключением входных групп, расположенных в границах территорий достопримечательных мест.



При размещении новой входной группы, при изменении входной группы при проведении (реконструкции, капитального ремонта) требуется разработка колерного паспорта и согласование его в департаменте градостроительства и архитектуры администрации города Перми (ДГА).

Требования к входным группам



Основной цвет существующей отделки фасада сохраняется вокруг входной группы.

Ступени и входная площадка должны иметь противоскользящее покрытие или полосы.

Ограждение: хромированная сталь, металл с покраской атмосферостойкой краской RAL 7004 сигнальный серый.

На одном из торцов входной площадки предусматривается пандус или подъёмное устройство для маломобильных групп населения.

Кнопка вызова.

Высота крыльца не выше 0,72м.

Отделка цоколя крыльца выполняется в цвет цоколя здания.



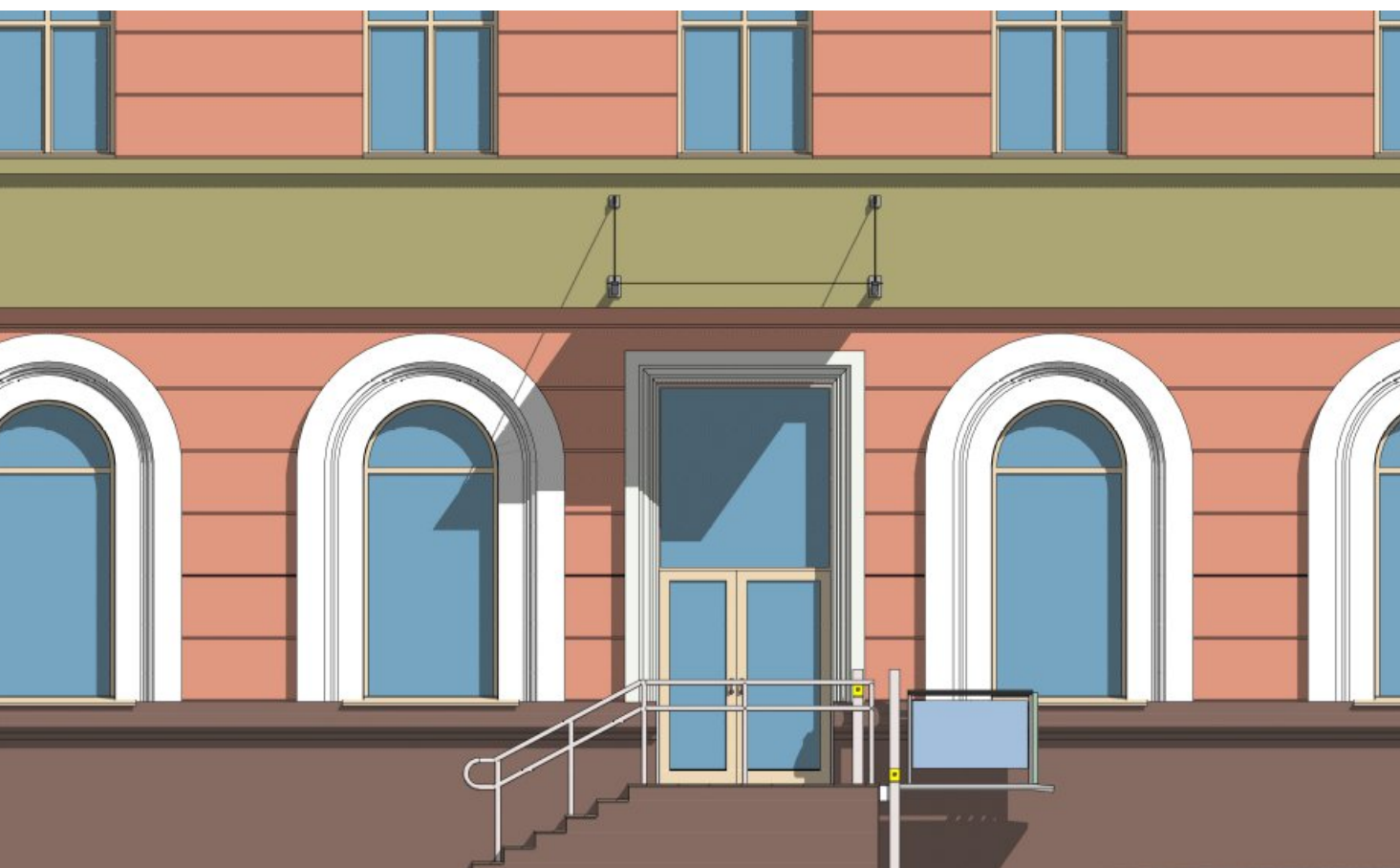
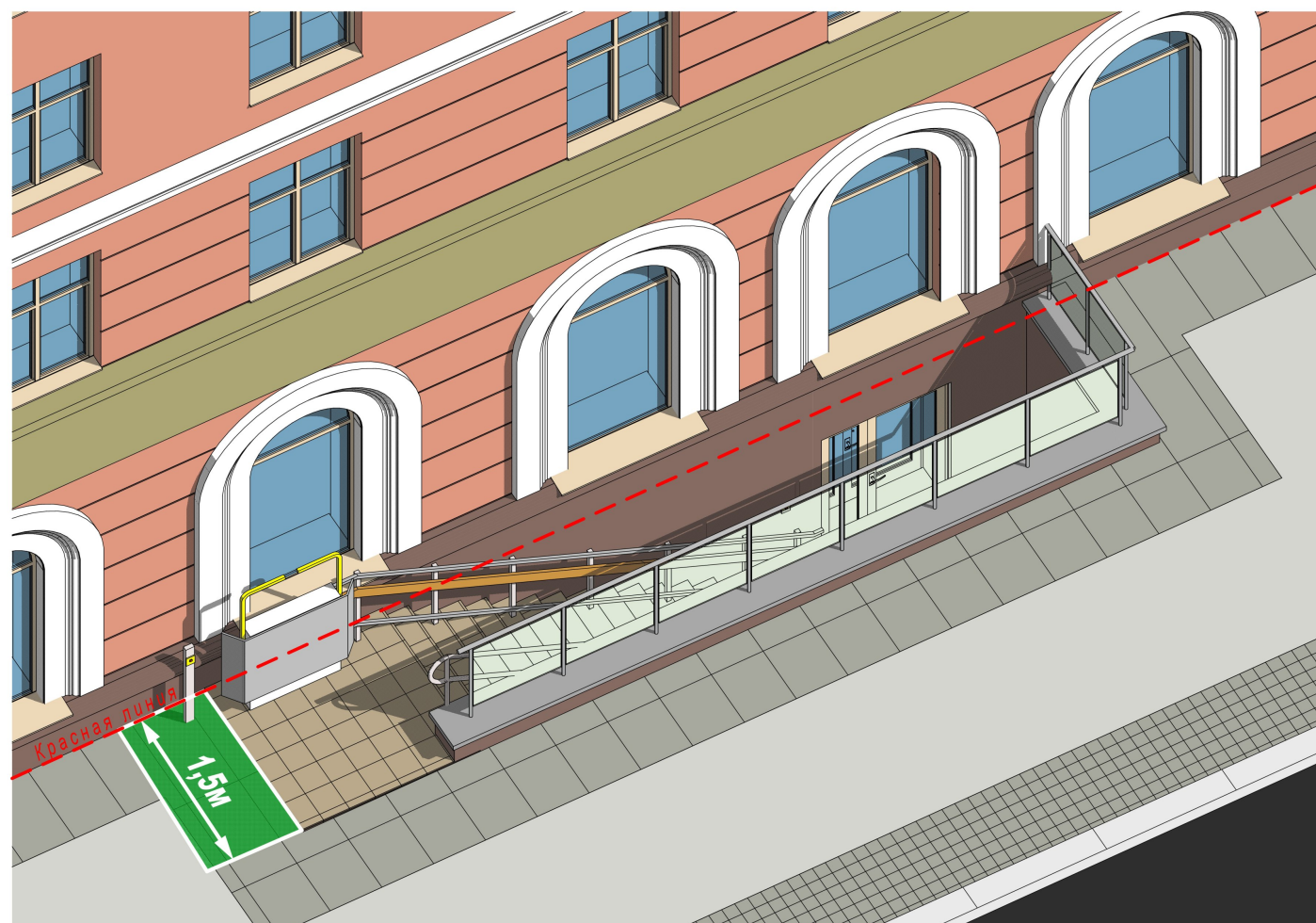
Входная группа с пандусом



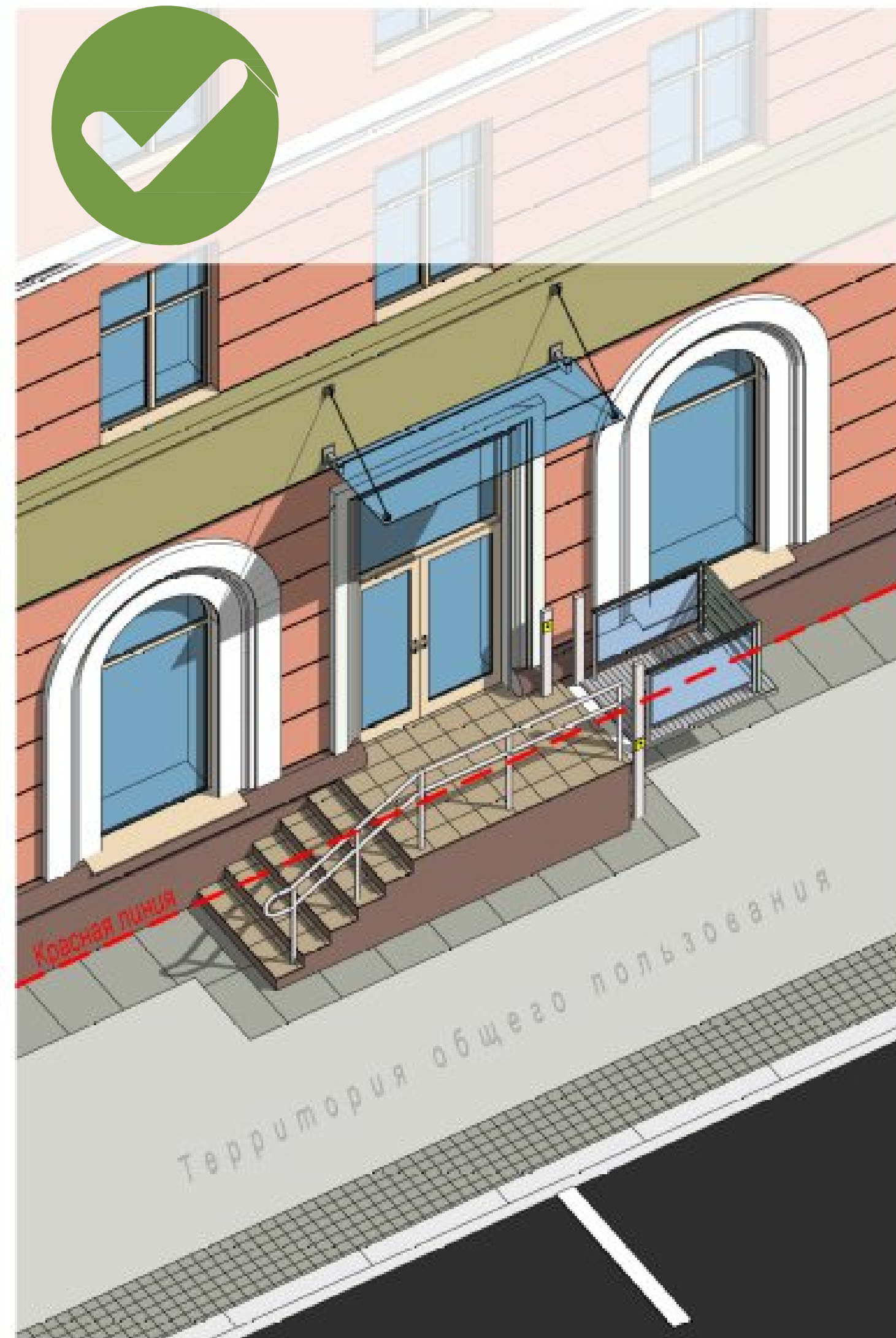
Две или несколько входных групп объединённых единой конструкцией входной площадки



Входная группа в подвальное помещение



Входная группа выше 0,72 м от уровня земли.
Часть входной группы должна быть выполнена за счёт внутреннего пространства здания



Пример входной группы соответствующей требованиям

Должно быть:

1. Отсутствует наружный тамбур
2. Входные группы параллельно фасаду на расстоянии не более чем 1,5 м от фасада
3. Архитектурных элементы фасада не закрываются
4. Отделка участка фасада соответствует эталону Цвета отделки фасада, содержащемуся в Колерном паспорте
5. Крыльцо в пределах разрешённой высоты (не выше 0,72 м от уровня земли)

Правила благоустройства территории города Перми, утвержденные решением Пермской городской Думы от 15.12.2020 № 277 (с последующими изменениями)

Официальный сайт муниципального образования город Пермь в информационно-телекоммуникационной сети Интернет по ссылке: [https:// www.gorodperm.ru/ Главная/ Деятельность/ Градостроительство/ Архитектурный облик города Перми](https://www.gorodperm.ru/)

Материалы к Требованиям Правил благоустройства:

